



Stichting Vrienden van het Afasiecentrum

Jaarverslag 2013



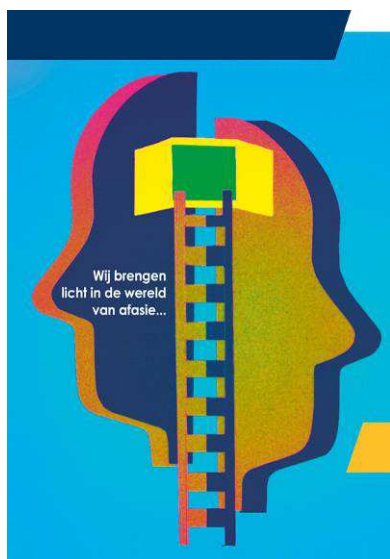
Lustrumfeest in het Dolfinarium

vrienden@praatatelier.nl
www.afasie.nl/praatatelier

Postbus 461
2900 AL Capelle aan den IJssel
tel.010 44 25 361
bankrekening NL89 INGB 0003031996
kvk Rotterdam nr 244 08 248



brengt licht in de wereld van afasie...



Mensen met een Niet Aangeboren Hersenletsel (NAH) en hun mantelzorgers stuiten nog te vaak op onbegrip in onze maatschappij. Door de taalstoornis afasie wordt de communicatie bemoeilijkt. En communiceren is nu net datgene wat mensen moeten kunnen om sociaal te kunnen functioneren.

De niet- zichtbare gevolgen van het hersenletsel hebben een enorme impact op iemands leven: mensen vragen veel tijd om te communiceren, kunnen slecht tegen drukte, hebben moeite om zich te concentreren en kunnen geen twee dingen tegelijkertijd.

De Stichting Vrienden van het Afasiecentrum heeft zich in 2013 jaar ingespannen om het welzijn van mensen met afasie en hun naasten te bevorderen door bijzondere activiteiten van het

Praatatelier te faciliteren.

Het afgelopen jaar was erg bijzonder voor het Afasiecentrum met het 15-jarig bestaan dat groots gevierd werd met een feestelijke lunch in het Dolfinarium, een barbecue voor de vrijwilligers en een feestelijke afsluiting op 18 december 2013 in Capelle aan den IJssel.

Het Praatatelier, onderdeel van het Afasiecentrum Rotterdam e.o. biedt een vangnet en welzijnsactiviteiten. Het Afasiecentrum is gespecialiseerd in herstelgerichte zorg (behandeling en begeleiding) aan mensen met communicatiebeperkingen en hun naasten. Het heeft een gecombineerde doelstelling; zowel informatie en behandelexpertise bieden op het gebied van communicatie en resocialisatie als in het Praatatelier lotgenotencontact, cursussen en ontspannende activiteiten faciliteren in een gezellige, huiselijke en veilige huisvesting. Groepsvorming en informele zorg van cliënten en ervaringsdeskundigen voor elkaar zijn pijlers van het succes van het Afasiecentrum.

De illustratie op de deze pagina illustreert onze visie op het gebied van welzijn, eigen kracht en samenwerking: de weg is lang en je kunt het niet alleen. Doelen lijken soms onbereikbaar en hoog gegrepen, toch kun je samen met anderen genieten van successen en mooie dingen als je er oog hebt voor elkaar.

Bij de organisatie van de activiteiten, die als doel hebben om mensen met afasie zo goed mogelijk een (sociale) plek in onze samenleving te geven, is je veilig kunnen voelen een absolute randvoorwaarde. Om dergelijke activiteiten mogelijk te maken en mensen met een afasie hun plek in de samenleving (terug) te geven is geld nodig. Onze stichting spant zich hiervoor in. Het bestuur legt in dit jaarverslag verantwoording af voor het gevoerde beleid van 1 januari tot 31 december 2013 en spreekt zijn waardering uit voor allen die het Praatatelier in 2013 mogelijk maakten. Het bestuur hoopt hier ook in 2013 een bijdrage aan te kunnen leveren en voldoende donateurs te vinden om dat mogelijk te maken.

Capelle aan den IJssel, 29 mei 2014.

Bestuursamenstelling

In 2013 bleef het bestuur ongewijzigd en bestond uit:

De heer A. Oster	voorzitter
De heer C.Th.M. Eitjes	penningmeester
Mevrouw M.A.H. Verschaeve	secretaris
De Heer J.G. Trapman	lid
Mevrouw J. Overbosch	lid

Allen zijn gezamenlijk bevoegd.

Activiteiten die de participatie ondersteunen

De Stichting Vrienden van het Afasiencentrum steunt het werk van het Praatatelier dat ondersteuning en begeleiding biedt aan mensen met NAH en hun mantelzorgers. Dank zij de deskundigheid van de coördinatoren Praatatelier, de inzet van enthousiaste vrijwilligers, teamleden van het Afasiencentrum, kritische deelnemers en het netwerk van ons bestuur, werd een aantal unieke activiteiten gerealiseerd.

Al lijkt het alsof het Praatatelier veel recreatieve en kunstzinnige activiteiten aanbiedt, de functie van deze activiteiten is een heel bijzondere. Deze cursussen, workshops en excursies zijn **HET middel** om mensen op subtiële wijze verder te helpen in hun proces van **maatschappelijke participatie**.

Mensen met hersenletsel hebben moeite met communiceren door hun blijvende beperkingen. Men kan niet of moeilijk spreken, schrijven, lezen of begrijpen wat er wordt gezegd. Soms heeft iemand motorische beperkingen (verlamming). Anderen hebben moeite met het geheugen, het nemen van initiatief, plannen & organiseren, twee dingen tegelijk doen en/of zich concentreren. Hierdoor is deelname aan reguliere welzijnsactiviteiten niet zonder meer mogelijk, want de omgeving begrijpt de gedragsveranderingen niet.

Het is wenselijk deze activiteiten gedurende een periode te kunnen doen in een veilige omgeving waar begrip is voor de beperkingen en men bovenal oog blijft houden voor iemands mogelijkheden, deze uitvergroot en centraal stelt. Immers vanuit het gevoel van zelfvertrouwen kan men de 'patiëntenrol' achter zich laten.

Het aanbod van de cursussen Afasie en Schilderen met professionele kunstenaars is mogelijk dank zij de subsidie van de Stichting Marline Fritzius en wordt niet gefinancierd met gemeentelijke subsidie. Voor de excursies met kunstworkshops wordt de donatie van de Stichting Vrienden van het Afasiencentrum aangevuld met eigen bijdragen van de deelnemers. Het is voor onze stichting een voorwaarde dat er een professioneel geschoold personeelslid meedoet/meegaat met een activiteit zodat de meerwaarde voor deelnemers wordt geborgd.



Ervaringen delen met andere organisaties en belangstellenden:

Tientallen ervaringsdeskundigen uit Rotterdam en Capelle maakten bijzondere projecten mogelijk. De filmpjes 'Je zal het kind maar wezen' zijn nog steeds te zien op You tube onder het zoekwoord AfasiecentrumRdam.

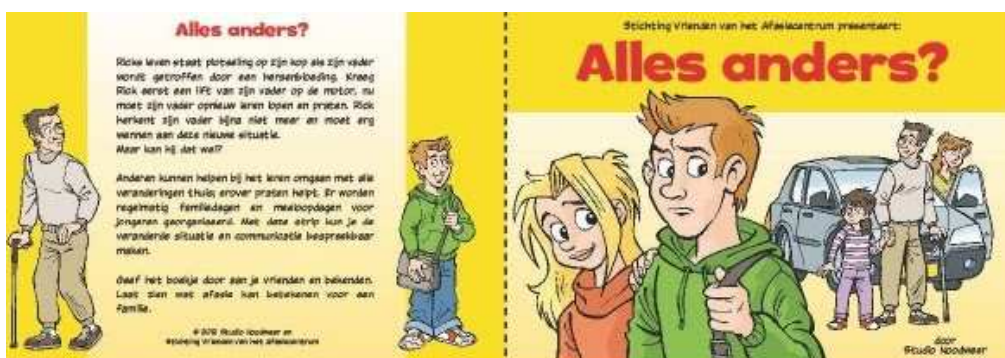


De groep **Muziek en Zang** deelde al vaker zijn ervaringen delen met anderen. Hun filmclip "Passie" die gemaakt is in samenwerking met deelnemers beeldende kunsten is te zien op YouTube onder AfasiecentrumRdam.

Muziek werkt ondersteunend voor mensen met afasie: muziek zit in de rechterhemisfeer opgeslagen en het beschadigde taalcentrum zit in de linkerhersenhelft. Tijdens het Lustrum feest in december gaven ze een workshop en presenteerden ze hun lustrum lied. De klankstaven die u voor in beeld ziet zijn geschonken aan de Vrienden van het Afasiecentrum door de Rotary.

Het **stripverhaal 'Alles anders?'** waarin de ervaringen van deelnemers en hun gezin zijn erin verwerkt, te bestellen op www.afasie.nl/praatatelier, werd. De opbrengst van het boekje wordt gereserveerd om een eventuele herdruk te kunnen realiseren.

Het boekje laat zien dat het ook voor gezinsleden soms lastig is deel te nemen aan het maatschappelijk leven als een van je ouders communicatie- of motorische beperkingen heeft.



Deelnemers aan activiteiten van het Praatatelier zijn onder begeleiding van de coördinator Praatatelier en vrijwilliger Riet in 2012 gestart met hun eigen digitale nieuwsbrief. Op de site www.sites.google.com/site/praatatelier01 leest u hun bijdragen.

Elk jaar exposeren deelnemers van het Praatatelier in de bibliotheek te Capelle aan den IJssel. Dit jaar werd het gecombineerd met de afsluiting van het lustrumjaar.



Ervaringsdeskundigen hebben meerwaarde

Om het uitgangspunt - mensen leren het meest van anderen die in eenzelfde situatie verkeren - overeind te houden, is de inbreng van ervaringsdeskundigen in de oefengroepen onontbeerlijk. Nieuwe cliënten kunnen zich optrekken aan de vooruitgang en ervaringen van iemand die al langer communicatiebeperkingen heeft. De ervaringsdeskundigen hebben een voorbeeldfunctie voor anderen die zich nog volop in de trainingsfase bevinden. Ook voor Ervaringsdeskundigen is het helpen van anderen een verrijking, want zij ervaren dat ze nuttig en zinvol bezig zijn.



In 2013 werd de GB-app ontwikkeld met hulp van deelnemers van het Afasiencentrum. Een soort digitaal hulpmiddel dat de communicatie ondersteunt als spreken niet meer lukt. Voor dat doel heeft de Stichting Vrienden 5 I-pads geschonken aan het centrum zodat mensen thuis kunnen proberen of het hulpmiddel voor hen een meerwaarde heeft vooraleer er zelf een aan te schaffen.



Ervaringsdeskundigheid kan verschillende gezichten hebben. Zowel het Afasiencentrum, het Praatatelier als de Vrienden van het Afasiencentrum kunnen een beroep doen op in totaal 70 vrijwilligers. Jaarlijks worden deze in het zonnetje gezet door het team tijdens de barbecue. Voor deze gelegenheid maakte Netty, kunstenaar en ervaringsdeskundig vrijwilliger originele plantenbakjes. Elke vrijwilliger kreeg zo na een barbecue

een origineel cadeautje mee naar huis.

Dit jaar werd de fietstocht voor het eerst georganiseerd door Ervaringsdeskundige vrijwilligers. Drie ervaren fietsers hebben uren geïnvesteerd om de fietstocht voor te bereiden en te begeleiden.





Fietstocht d.d. 09-07-2013

Een man rijdt de bus.

Bij pech aan de fiets, dan maakt hij de fiets achter op de bus.

Iedereen was voor de eerste keer met afasiecentrum gaan fietsen.

Er hebben 15 mensen meegefietst.

Ze hebben koffie en thee gedronken.

Na de fietstocht gaat iedereen naar huis.

Wanneer?

De fietstocht was op 09-07-2013, we zijn om 10.00 vertrokken en rond 16.00 teruggekomen.

Hoe?

Wij hebben de route gemaakt met hulp van www.folk.nl. De route is ongeveer 30 km lang.

De fietstocht begon bij afasie centrum, via Prins Alexander (Rotterdam) naar Zeverhuizen en terug via Nieuwerkerk aan de IJssel

Na een kwartiertje fietsen kwamen we een hindernis tegen, er was een kapotte leiding en we moesten elkaar helpen om er overheen te komen.

Dicht bij Prins-Alexander hebben we eerste pauze met lekkere krentenbollen en veel drinken want het was mooi, warm weer.

Dicht bij Zevenhuizen hebben we gepicknickt, de broodjes waren heel lekker.

Na een grotere stuk fietsen hebben we weer pauze bij Nieuwerkerk aan de IJssel, in een café.

Iedereen moest wel veel drinken.

Bij laatste pauze hadden iedereen fruit. Daarna hebben we doorgefietst tot we weer bij afasie centrum kwamen.

Iedereen heeft en medaille verdient en er waren mooie foto's gemaakt.

Vorbereiding duurde ongeveer 5 maanden, daarbij hebben we veel computers gebruikt en vooral www.folk.nl. Bert, Edwin en Roel gingen, als voorbereiding, de route voor fietsen. Het ging heel goed, maar volgende keer nog beter.

geschreven door Edwin en uitgewerkt door deelnemer Floriske

Ontlasting mantelzorg

De grens tussen zorg en welzijn is vaak niet scherp. Mensen kiezen soms voor een welzijnsvoorziening omdat een aanvraag voor zorg de nadruk legt op het onvermogen en de beperkingen. Bij welzijn staan de resterende mogelijkheden en het welbevinden centraal.

Voor mantelzorgers (waaronder de partners en kinderen) is het cruciaal dat de getroffen zijn vaardigheden kan onderhouden, een dagstructuur en prikkels aangeboden krijgt.

Het is belangrijk de mantelzorger te ontlasten door de getroffen structureel activiteiten aan te bieden. De relatie blijft afwisselend en levendig als beiden "in gesprek blijven". Daarnaast is het voor de mantelzorger noodzakelijk om tijd, gelegenheid en ruimte te hebben om zijn eigen verhaal kwijt te kunnen. Het kunnen delen van ervaringen, successen, zorgen en verdriet met anderen die in eenzelfde situatie verkeren, is mogelijk in de partnergroepen, cursussen en mantelzorgbijeenkomsten.

Het *Praatatelier heeft een vangnet functie* en *ondersteunt op deze manier de mantelzorgers*. Door het informele contact tussen 'zorg'- of 'hulp'-verleners (de professionele begeleiders), de getroffen en hun naasten kan men in de praktijk de geleerde vaardigheden stimuleren, implementeren en toetsen. Middels participerende observaties en informele gesprekken kan men sneller te weten komen waar de pijn van bijvoorbeeld een overbelaste mantelzorger zit. De professionele begeleider neemt dit vervolgens mee in haar/zijn werk in het Afasiencentrum en faciliteert vervolgens vraaggestuurde begeleiding en zorg.

Het zeilweekend, de deelname aan petit Mont-Martre, de familiedagen in maart en oktober, de expositie in de bibliotheek en het weekend Nieuw Leven = Participeren (NLP weekend) in november, lieten een onuitwisbare indruk na. Ook de inmiddels traditionele oliebollen inloop, waarmee we het jaar afsluiten voor deelnemers, mantelzorgers en vrijwilligers was een succes.

Familie en meeloopdagen voor jongeren en kinderen

Ook in 2013 konden gezinnen: grootouders, ouders, jongere kinderen en jongeren deel nemen aan drie speciaal voor hen georganiseerde activiteiten om ervaringen uitwisselen en te leren van elkaar. Tijdens de familiedagen op 10 maart en 26 oktober werd gesproken en gelachen om de veranderde situatie als één van de (groot)ouders, broer of zus hersenletsel

krijgt met beperkingen in communicatie, mobiliteit en/of cognitie. Middels 'speelse' of creatieve activiteiten werd non-verbale communicatie gestimuleerd. Samen doen en al doende ervaringen delen, is vaak belangrijker dan erover praten met een professional! De zomermaand juli werden er speciale jongeren activiteiten georganiseerd.

Familiedag 26 oktober 2013. Een deelnemer schreef

Afgelopen zaterdag is de halfjaarlijkse familiedag geweest. In de aanloop naar de Familiedag leek het erop dat deze dag aan de hand van de inschrijvingen rustig zou verlopen. Tot onze verbazing en blijdschap stroomde de laatste week de inschrijvingen binnen zodat wij halsoverkop de locatie Beemsterhoek erbij moesten betrekken. De jongeren met NAH of kind/kleinkind (vanaf 18 jr) gingen naar de Beemsterhoek en de grootste groep merendeel volwassenen bleven op de Reigerlaan. Zowel op de Reigerlaan als de Beemsterhoek waren er kleine workshops. In de Reigerlaan met de onderwerpen Veranderd leven of Aangepast communiceren, Ontspanning en speciaal Grootouders met kleine kleinkinderen (van 4 tot 9 jaar). De workshop ontspanning bracht veel gelach teweeg in tegenstelling tot het onderwerp veranderd leven. Ook aangepast communiceren gaf veel tips en duidelijkheid en de workshop Grootouders en kleinkinderen bracht deze twee tot verbazing van andere familieleden dichterbij elkaar.

In de Beemsterhoek werd begonnen met een kringgesprek waarbij de eerste opdracht was "Waarom denk jij bij NAH". Vervolgens volgde een voorstelronde en kon een ieder zijn verwachting van deze dag uitspreken en opschrijven wat er voor hem/haar was veranderd sinds de NAH van een van de familieleden. Ook in de Beemsterhoek zijn er vervolgens groepjes gecreëerd, 2 groepjes gingen aan de slag met aangepast communiceren en één groepje hield zich bezig met brainstormen over een jongeren website.

Na een heerlijke lunch -die op de Beemsterhoek werd klaargemaakt door iemand die de opdracht had zijn goede hand niet te gebruiken- , werd de ochtend geëvalueerd en als iets heel positiefs en leerzaam te zijn ervaren. Een van de cliënten vertelde mij dat hij jaloers was op ons centrum, hij zou graag vaker willen komen maar woont te ver weg. Verder volgde positieve reacties op facebook zoals:

Heel fijn en duidelijk voor de mensen die met, en er omheen met de cliënten omgaan. Ook geluisterd naar de partners en kinderen.
Heel goed verzorgt allemaal.



The image shows two screenshots of Facebook posts from the page 'Leven met 'n onzichtbare aandoening'. The first post, dated October 26 at 7:38 AM, says 'N.A.H familiedag, ben benieuwt...!'. The second post, dated October 26 at 14:48, says 'Het was een geslaagde dag, veel kennis opgedaan, nieuwe mensen ontmoet en we zijn bezig om een website te maken, speciaal voor jongeren met N.A.H en hun naasten!'. Both posts show engagement icons for likes and comments.

Zeilweekend: Actief zeilen, inschatten van eigen kunnen en grenzen van eigen bewaken

Inzicht in belastbaarheid en wat te doen bij overprikkeling

op 8 t/m 10 juni Zeilweekend vanuit Enkhuizen met 17 deelnemers op de Lutgerdina.



Na aankomst op de Lutgerdina stond er al een stevige wind. Een welkom door de schipper en uitleg over het reilen en zeilen van het schip volgde. De eerste avond nog gaan varen naar een plek waar we rustig konden ankeren, en daardoor lekker rustig slapen. Na het ontbijt hebben we met z'n allen de voorspellingen van het weer bekeken en de route van die dag besproken. Een windkracht 7/8 met uitschieters naar windkracht 9 waren prima "Lutgerdina" zeilweer. Het werd hard werken geblazen, de regenpakken aan en zeilen

hijsen met z'n allen. Draaien aan de lieren, trekken aan touwen alles werd door de deelnemers gedaan. Wat gingen we hard (en schuin). In de middag gingen heel wat deelnemers even liggen in de hutten. (eigen grenzen verkennen en bewaken) Als doel van die dag hadden we de haven van Medemblik. De Zondag was er mooi zeilweer; veel zon en een windkracht 3 tot 4. Dat was heerlijk relaxen op het dek tussen het overstag gaan. De zeilpakken bleven uit. 2 deelnemers zijn zelfs het net voor het schip ingegaan om de fok los en weer vast te maken. Stoer hoor!! Het was weer een heerlijk actief en heel gezellig weekend. Vrienden van het Afasiacentrum bedankt voor de sponsoring van de begeleiders van onze deelnemers. Door de deelnemers zijn er grenzen verlegd!



Drie keer stonden deelnemers en vrijwilligers op een kunstmarkt het afgelopen jaar. Zij konden



bezoekers iets meer vertellen over *het Praatatelier en het leven met NAH* gepresenteerd op ***Grand Monmartre, de kunstmarkt van Art Capelle:***

2 vrijwilligers en 20 bezoekers participeerden en kregen de kans om hun schilderwerk te exposeren voor anderen. Zij oefenden in het zichzelf presenteren. De handicap stond niet meer voorop, maar hun kunnen stond centraal. Ongeveer 95 burgers kwamen een kijkje nemen aan het kraam. Het waren niet alleen Capelse mensen die langskwamen, ook bekenden uit Rotterdam waren met de metro gekomen.

Bijlage verantwoording Afasie en Schilderen

Hierbij legt het bestuur verantwoording af voor de subsidieaanvraag 'Afasie en schilderen' 2013: €11.800,-. Graag willen we benadrukken dat deelnemers de cursussen schilderen, tekenen, boetsen en steenhouwen erg gewaardeerd hebben. Ook het aantal deelnemers blijft stabiel. De resultaten van de cursussen zijn in december 2013 geëxposeerd in de bibliotheek te Capelle aan den IJssel. Op twee kunstmarkten werd het werk van de cursisten met hun medewerking onder de aandacht gebracht van een breed publiek.

Het Afasiecentrum Rotterdam werkt al jaren samen met de Kunstkring Capelle en ook dit jaar zijn hun kunstenaars bereid gevonden cursus te geven voor de deelnemers van het Afasiecentrum (Praatatelier). Deze cursussen konden alleen doorgang vinden met subsidie, vanwege de kosten voor extra materialen en de begeleiding door een kunstenaar.

De bovengenoemde projecten konden doorgaan met een subsidie van €11.800,-

In het financiële overzicht ziet u dat de Stichting Vrienden van het Afasiecentrum voor €12.164,68 kosten heeft gemaakt. Het Praatatelier van het Afasiecentrum Rotterdam e.o. stelde ruimte beschikbaar, zorgde bij elke activiteit van het project 'Afasie en schilderen' voor professionele cursusleiding (inzet van een kunstenaar) en begeleiding vanuit het centrum.

Beeldend communiceren en 'Afasie en schilderen'

Na een hersenletsel hebben mensen vaak motorische beperkingen door een eenzijdige verlamming of coördinatiestoornissen. Ook het vermogen om op creatieve wijze om te gaan met onverwachte gebeurtenissen, op ideeën te komen, oplossingen te verzinnen en ideeën om te zetten in daden is heel lastig voor mensen met hersenletsel.

Beeldend communiceren geeft mensen met executieve functiestoornissen en talige beperkingen de mogelijkheid hun executieve en motorische vaardigheden te trainen, zich beter te uiten en op non-verbale wijze in contact te komen met de samenleving. Het activeren van de motorische kernen in de hersenen door middel van tekenen, schilderen en boetsen is belangrijk omdat 'motorische schrijfbewegingen en beeldvorming in de hersenen op deze wijze kunnen verbeteren. Dit heeft een gunstige werking op het herstel en behoud van geleerde vaardigheden. In het Afasiecentrum worden cliënten getraind in bovengenoemde vaardigheden. Ze worden gestimuleerd kennis te maken met activiteiten 'beeldend communiceren' om op deze manier op een ontspannen wijze meer te oefenen. In het Praatatelier krijgen ervaringsdeskundigen zo de mogelijkheden en het vertrouwen om 'lotgenoten' te laten delen in hun vaardigheden. Deze wisselwerking van leren van elkaar is erg waardevol. Er wordt onderscheid gemaakt tussen therapeutische oefengroepen en creatieve activiteiten, maar de meerwaarde van beide zit vooral in de wisselwerking tussen beide en het leren van elkaar.

De activiteiten beeldend communiceren zijn vanwege hun succes en bereikte resultaten de afgelopen jaren uitgebreid van 2 groepen per week naar 7 groepen per week in 2013. Deze worden zowel in de Beemsterhoek als in de Reigerlaan gegeven. De cursussen steenhouwen worden gegeven in het atelier van de kunstenaar.

Wekelijks geeft ervaringsdeskundige kunstenaars Frans T. en Netty R. schilder- of boetseercursussen op maandag-, donderdag- en vrijdagmiddag. Tijdens de vakanties worden hun lessen overgenomen door collega kunstenaars. Zoals eerder vermeld heeft het Praatatelier het beleid dat ervaren cursisten nieuwkomers (lotgenoten) helpen. Enkele cursisten schilderen meer dan één keer per week: één keer werken ze voor zichzelf (dank zij de subsidie van MF) en de andere keer helpen ze een nieuwkomer en zijn ze een voorbeeld voor de anderen (doelstelling Praatatelier: inzetten van ervaringsdeskundigen). Bij het vermelden van het aantal deelnemers staan het aantal deelnemers voor MF. De stichting Vrienden vraagt geen eigen bijdrage aan de deelnemers. De bijdrage die de deelnemers betalen is voor het Praatatelier voor het gebruik van de ruimte, verwarming en elektriciteit en de koffie. Zoals u ziet in de financiële verantwoording worden alle ontvangen subsidies gebruikt voor het betalen van de kunstenaars en de materialen.

De schilderlessen worden gegeven door professionele kunstenaars, die dus op hun beurt geassisteerd worden door ervaren cursisten of een teamlid van het Praatatelier.

De stichting Vrienden van het Afasiencentrum faciliteert deze bijzondere welzijnsactiviteiten door subsidie aan te vragen bij uw stichting voor het inzetten en betalen van kunstenaars en de kosten van materiaal.

De inzet van professionele kunstenaars wordt niet gefinancierd door 'zorggelden' of de subsidie van de gemeente. Uw Stichting stelt als voorwaarde dat een schildercursus wekelijks wordt gegeven door professionele kunstenaars aan minimaal vijf mensen met afasie. Het Afasiencentrum stelt een professionele medewerker vanuit het Praatatelier of Afasiencentrum ter beschikking om extra begeleiding te geven of in te kunnen grijpen in geval van calamiteiten.

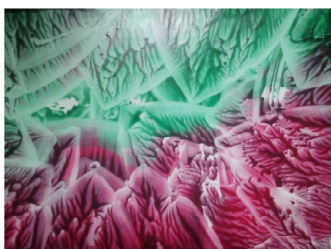
Op woensdagmiddag (Reigerlaan 66) van 06-01 tot 18-12 werkte het Praatatelier samen met het Afasiencentrum bij het beeldend communiceren meteen therapeutisch karakter, onder leiding van een kunstzinnig therapeut. Deelnemers oefenen hun motorische vaardigheden, waarneming, executieve functies als planning en organiseren en taak- of bladgerichtheid. Deze trainingen zijn voorwaardend scheppend om in een later stadium deel te kunnen nemen aan cursussen die gegeven worden door een kunstenaar in het kader van Afasie en schilderen van het Praatatelier.

Alle aangekondigde cursussen in de activiteitenfolders vonden doorgang:

Beeldend communiceren op de locatie Reigerlaan:

Maandagmiddag	04-01 tot 23-12	schilder- tekenles door Frans Tollenaar: 7 deelnemers
Donderdagmiddag	07-01 tot 19-12	boetsen o.l.v. Claudia Kirchner en Netty Ringoir
Vrijdagmiddag		Tijdens de zomer gaf kunstenaar Nancy Hagman les: 5 deelnemers gegeven in blokken van ongeveer 6 weken door diverse kunstenaars

08-01 tot 15-02 Riet van den Berg gaf les in encaustiek art: 8 deelnemers



Met encaustic art kun je het resultaat slecht voorspellen. De techniek met was biedt ongekennde mogelijkheden. Voor deelnemers is het lastig je werkt met kleur, was en een strijkbout. De groep mag niet te groot zijn, want eenhandig werken vraagt de nodige concentratie

15-02 tot 29-03 schilderles door Rob van Geyn: 10 deelnemers

29-03 tot 10-05 schilderles door Carel van Nijnatten: 8 deelnemers

10-05 tot 21-06 schilderles door Elly Kern: 11 deelnemers

21-06 tot 02-08 tekenles door Rob van Geyn: karikaturen: 12 deelnemers

Deze zomer werd Rob gevraagd of er naast het vaste groepje cursisten ook jongeren met NAH mochten meedoen. Enkele mensen wilden een zomerstop van hun oefenprogramma. Het Afasiacentrum wilde jongeren met elkaar in contact brengen en zag in deze cursus een gelegenheid om dat voor elkaar te krijgen. Het was een grote groep maar met hulp van een studente en teamlid is het gelukt. Leuke resultaten en af en toe gesprekjes over wat hersenletsel echt voor mensen betekent. Je ziet at sommige cursisten het erg vinden dat hersenletsel ook jonge mensen treft. Ze gaan dan ook apart zitten met hun rug naar je jongeren. Anderen zoeken juist contact en vinden het niet erg iets langer te moeten wachten omdat een minder ervaren jongere hulp nodig heeft. Deze cursus vroeg veel voorbereiding: opzoeken van voorbeelden, opzetje maken voor degenen die nog geen tekenervaring hadden en ervoor zorgen dat ieder toch wat leert. was leuk om te doen, voor herhaling vatbaar



02-08 tot 13-09 schilderen o.l.v. Barbara vd Ham: 7 deelnemers

13-09 tot 01-11 teken- en schetsen o.l.v. Rob van Geyn: 6 deelnemers

01-11 tot 13-12 schilderen o.l.v. Carel van Nijnatten: 6 deelnemers

Beeldend communiceren op locatie Beemsterhoek of het atelier van N. Boerma

Maandagmiddag gegeven in blokken van ongeveer 6 weken door diverse kunstenaars

08-01 tot 18-02 Barbara vd Ham: 8 deelnemers

18-02 tot 08-04 schilderen o.l.v. Jessica de Jong: 6 deelnemers

08-04 tot 27-05 schilderen o.l.v. Elly Kern: 8 deelnemers

27-05 tot 08-07 tekenen en schetsen o.l.v. Jessica de Jong: 7 deelnemers

08-07 tot 19-08 encaustic art o.l.v. Riet Okhuijsen: 7 deelnemers

19-08 tot 04-11 schilderen o.l.v. Elly Kern: 7 deelnemers

04-11 tot 16-12 schilderen met Jessica de Jong: 8 deelnemers

Woensdagmiddag doorlopend begeleid door Barbara v.d Ham en 2 vaste vrijwilligers:

Houtbewerking en gemaakte werkstukken beschilderen: Praatatelier

blokken van 12 weken: schilderen en vrije expressie: 8 deelnemers

Blokken steenhouwen bij Nel Boerma van 27 maart t.e.m 4 april

van 18



september t.e.m. 9 oktober



Barbara: "onze inspiratiebron waren de Aboriginals"

Leuk om te zien hoe deelnemers zich eerst verdiepen in de achtergronden en er op een andere wijze mee omgaan. Drie mensen wilden niet op papier werken: want dat was niet echt. Anderen vonden het leuk om met kleuren en motieven aan de slag te gaan en vonden het materiaal minder belangrijk.

Niet alle groepsleden willen op de foto. Hun werk laten zien was geen probleem. Met dit onderwerp zijn we 3 maanden bezig geweest om dit uiteindelijke resultaat te bereiken. Veel oefening in het mengen van kleuren en leren om de tijd te nemen: eerst vorige kleur laten drogen dan pas nieuwe kleur aanbrengen anders blijven motieven niet zuiver.

STICHTING VRIENDEN VAN HET AFASIECENTRUM

Balans per 31 december 2013	31-12-13	31-12-12
Activa	€	€
Voorraad kaarten/ kalenders	3.090	7.000
Debiteuren	2.360	2.040
ING-bank	4.713	2.575
ING-spaarbank	39.526	42.000
Kas	292	45
Totaal	49.981	53.660

STAAT VAN BATEN EN LASTEN OVER 2013

	2013	2012
Baten	€	€
Subsidies	12.720	10.844
Kaart-, kalenderverkoop e.d.	-2.908	2.621
Giften* en donateurs	2.112	1.040
Bijdragen deelnemers activiteiten	2.519	4.233
Stripverhaal	360	-
Vrijval reserve 15-jarig jub.	8.825	-
Totaal	23.628	18.738

SPECIFICATIES

	2013	2012
Subsidies	€	€
Stichting Marline Fritzius	11.800	10.200
Gem. Capelle ad IJssel	920	644
Totaal	12.720	10.844

TOELICHTING

De stichting is opgericht op 19 december 2006. Activa en passiva zijn gewaardeerd tegen nominale waarde.

Vastgesteld door het bestuur op 3 april 2014

JAARREKENING 2013

	31-12-13	31-12-12
Passiva	€	€
Algemene reserve	42.770	44.835
Crediteuren	3.211	-
Reservering voorber.act. transitie	4.000	-
Reservering 15-jarig jubileum	-	-
Stichting Afasiencentrum	-	8.825
Totaal	49.981	53.660

	2013	2012
Lasten	€	€
Activiteiten	21.390	9.437
Stripverhaal	-	-
Drukwerk	0	-824
Diversen incl. rente	303	790
Reservering voorber.act. Transitie	4.000	-
Voor-/nadelig saldo	-2.065	9.335
Totaal	23.628	18.738

	2013	2012
Activiteiten	€	€
Schilderen	12.165))
Fam. weekend en zeilen	2.788	12.431
Musical	-	-
Floriade	-	-2.994
Dolfinarium	6.437	-
Totaal	21.390	9.437

Toelichting op het financieel resultaat 2013

Ook dit jaar heeft het bestuur van de Stichting Vrienden van het Afasiencentrum het Praatatelier met financiële bijdrages kunnen helpen om activiteiten te organiseren ten behoeve van onze cliënten met Niet Aangeboren Hersenletsel. In dit verslag worden een aantal van die activiteiten genoemd. In 2013 bestaat het Afasiencentrum 15 jaar. Als Vriendenstichting willen wij dat jubileum niet onopgemerkt voorbij laten gaan. Om die reden was er een reservering van € 8.825 gedaan ten laste van het resultaat 2012.

Over de financiële situatie van de stichting is het bestuur positief. De koers die in 2011 is uitgezet om een niet te grote financiële reserve te hebben is in 2013 gecontinueerd. Wij houden er overigens wel rekening mee dat subsidieverstrekkers en donateurs, mede als gevolg van de mondiale economische malaise, kritisch en terughoudend zullen zijn met subsidies, schenkingen en/of donaties.

Tot slot

Uitgebreidere informatie over het Praatatelier is te lezen in de apart gepubliceerde bijlage. Voor 2014 zal het beleid van de stichting Vrienden ongewijzigd blijven.