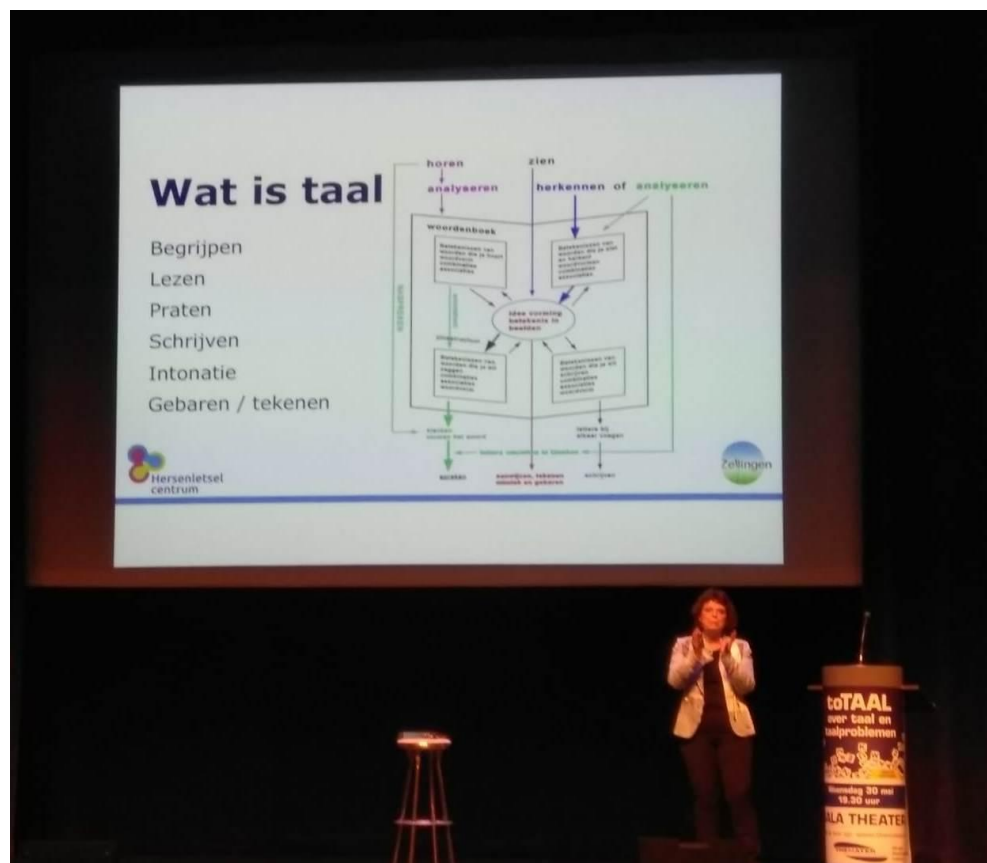




Stichting Vrienden van het Afasiencentrum

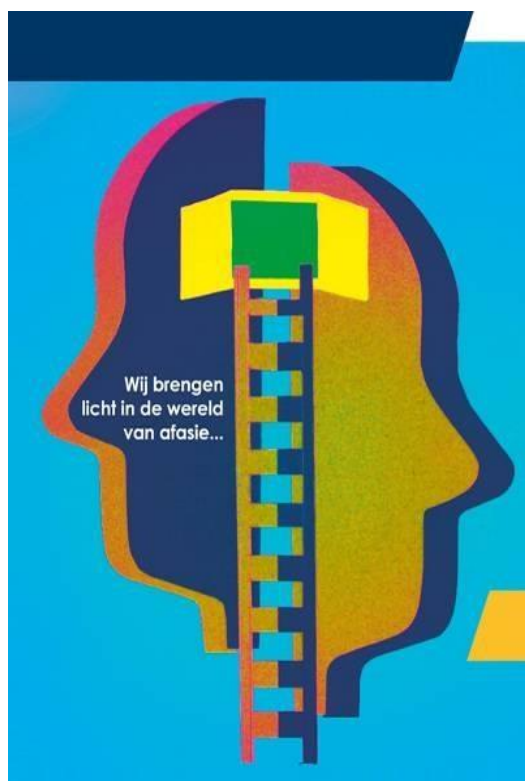
Jaarverslag 2018



Themater toTAAL 2018



Stichting Vrienden van het Afasiencentrum



De Stichting Vrienden van het Afasiencentrum spant zich in om het welzijn van mensen met afasie en hun naasten te bevorderen door bijzondere activiteiten te faciliteren. Om dergelijke activiteiten mogelijk te maken en mensen met een hersenletsel hun plek in de samenleving (terug) te geven is geld nodig. Onze stichting spant zich hiervoor in.

Dit doen we vanuit onze visie op welzijn, eigen kracht en samenwerking:

"De weg is lang en je kunt het niet alleen."

Voor mensen met afasie is deelname aan reguliere welzijnsactiviteiten niet vanzelfsprekend, want de omgeving begrijpt de gedragsveranderingen niet. Door het hersenletsel hebben zij meer tijd nodig om te communiceren, kunnen ze slecht tegen drukte en kunnen geen twee dingen tegelijkertijd. Soms heeft iemand een verlamming of moeite met het nemen van initiatief, plannen en organiseren.

We kijken terug op een bijzonder jaar met het 20-jarig bestaan van het Afasiencentrum, het aftreden van onze voorzitter Ton Oster en de installatie van de nieuwe voorzitter Kees Donker. Dank zij tussenkomst van het bestuur van de Vrienden van het Afasiencentrum kon het Afasiencentrum een inhoudelijke bijdrage leveren aan het Themater toTAAL op 30 mei en kon de feestelijke excursie in Blijdorp doorgaan tegen een gereduceerde prijs. Ook de schildercursussen Afasie en Schilderen, het gezellige het zeilweekend voor families en een feestelijke Kerstlunch voor 109 deelnemers bij Van der Valk in Nieuwerkerk aan den IJssel werden door de Vrienden van het Afasiencentrum mogelijk gemaakt.

De welzijnsactiviteiten van het Afasiencentrum worden uitgevoerd door het Praatatelier. De gemeente Capelle aan den IJssel subsidieert het Praatatelier. Voor meer inhoudelijke informatie over wat het Praatatelier biedt, verwijzen we graag naar de bijlage 'jaarverslag Praatatelier 2018'.

Het bestuur legt in dit jaarverslag verantwoording af voor het gevoerde beleid van 1 januari tot 31 december 2018 en spreekt zijn waardering uit voor allen die zich inspannen voor activiteiten van het Praatatelier.

Capelle aan den IJssel, 28 maart 2019.



Bestuurssamenstelling

In 2018 heeft er een bestuurswisseling plaatsgevonden:
Onze voorzitter Ton Oster trad 30 augustus af en de heer Kees Donker volgde hem op.
Eind 2018 bestond het bestuur uit:

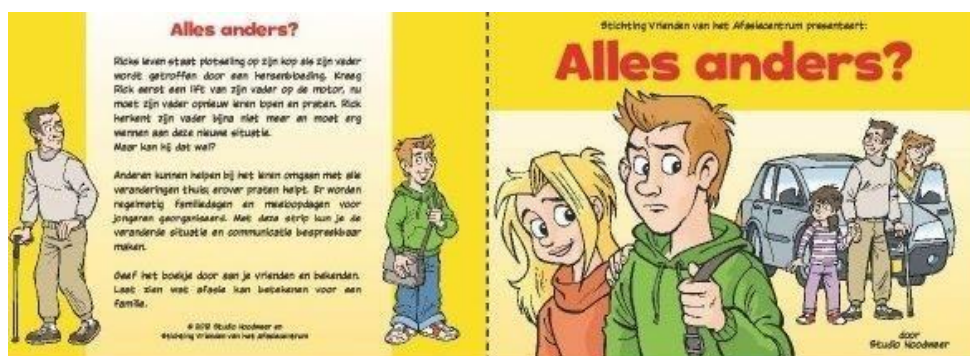
De heer C. Donker	voorzitter
Mevrouw M.A.H. Verschaeve	secretaris
De heer R. Verzijl	penningmeester
Mevrouw J. Overbosch	lid
Mevrouw J.E. van Waarde	lid
De heer J. Ooms	lid

Allen zijn gezamenlijk bevoegd.

Activiteiten die de participatie ondersteunen

De stichting Vrienden van het Afasiecentrum stelt zich tot doel het welzijn van mensen met afasie te vergroten en faciliteert bijzondere welzijnsactiviteiten door het werven van donateurs, de verkoop van Kunstkaarten en het aanvragen van subsidie.

De inhoud van het stripverhaal : 'Alles anders?' is nog steeds actueel. Als het in informatiestand ligt, bijvoorbeeld op informatiemarkten waar het Hersenletselcentrum Rotterdam Rijnmond met een stand staat, is er nog steeds veel belangstelling voor het stropboek. Het laat zien dat het ook voor gezinsleden soms lastig is deel te nemen aan het maatschappelijk leven als een van je ouders communicatie- of motorische beperkingen



heeft.
Het verhaal is uit het leven gegrepen met de ervaringen van deelnemers en hun gezin.

Ook onze verjaardagskalender, wenskaarten en kerstkaarten zijn te bestellen op www.afasie.nl/praatatelier.

Deelnemers aan activiteiten van het Praatatelier zijn onder begeleiding van de coördinator Praatatelier en vrijwilliger Riet in 2012 gestart met hun eigen digitale nieuwsbrief. Op de site www.sites.google.com/site/praatatelier01 leest u hun bijdragen.

Beeldend communiceren en 'Afasie en schilderen'

Onze stichting vraagt subsidie aan bij de Stichting Marline Fritzius om op diverse plaatsen 'Afasie en schilderen' mogelijk te maken. Het aanbod van de schildercursussen met professionele kunstenaars wordt niet gefinancierd met gemeentelijke subsidie.

Wekelijks schilderen minimaal vijf mensen met afasie onder professionele begeleiding van een kunstenaar. Het Afasiecentrum stelt een medewerker vanuit het Praatatelier of Afasiecentrum ter beschikking om extra begeleiding te geven of in te kunnen grijpen in geval van calamiteiten.



Na een hersenletsel hebben mensen vaak motorische beperkingen door een eenzijdige verlamming of coördinatiestoornissen. Ook het vermogen om op creatieve wijze om te gaan met onverwachte gebeurtenissen, op ideeën te komen, oplossingen te verzinnen en ideeën om te zetten in daden is heel lastig voor mensen met hersenletsel.

Beeldend communiceren geeft mensen met cognitieve functiestoornissen en talige beperkingen de mogelijkheid hun executieve en motorische vaardigheden te trainen, zich beter te uiten en op non-verbale wijze in contact te komen met de samenleving. Het activeren van de motorische kernen in de hersenen door middel van tekenen, schilderen en boetsen is belangrijk omdat zowel de motorische schrijfbewegingen als de beeldvorming in de hersenen op deze wijze kunnen verbeteren. Dit heeft een gunstige werking op het herstel en behoud van geleerde vaardigheden.

In het Afasiecentrum aan de Reigerlaan worden cliënten getraind in bovengenoemde vaardigheden. In de inspiratieruimte worden ze op woensdagmiddag gestimuleerd kennis te maken met activiteiten 'beeldend communiceren'.

JAARREKENING 2018

Balans per 31 december 2018

	31-12-18	31-12-17		31-12-18	31-12-17
<i>Activa</i>	€	€	<i>Passiva</i>	€	€
Voorraad kaarten/ kalenders	1.700	1.860	Algemene reserve	28.935	23.326
Debiteuren	1.377	3.167	Crediteuren	4.884	3.717
ING-bank	2.387	1.969	Reservering voorber.act. transitie	985	780
ING-spaarbank	36.000	32.500	Reservering Thema avonden	0	5.000
Kas	60	71	Reservering muziek en zang	8.368	8.368
Vooruitbetaald zeilen	1.648	1.624			
Totaal	43.172	41.191	Totaal	43.172	41.191

STAAT VAN BATEN EN LASTEN OVER 2018

	2018	2017		2018	2017
<i>Baten</i>	€	€	<i>Lasten</i>	€	€
Subsidies	16.692	13.660	Activiteiten	19.335	22.745
Kaart-, kalenderverkoop e.d.	300	306	Kosten vrijwilligers	1.269	807
Giften en donateurs	1.543	692	Diversen incl. rentebate	467	530
Bijdrage zeilen	2.757	1.395	Voorziening subsidie MF	1.500	0
Bijdrage kerstlunch	1.888	1.165			
Bijdrage Linge	0	346			
Nadelig saldo	0	6.518	Voordelig saldo	609	0
Totaal	23.180	24.082	Totaal	23.180	24.082

SPECIFICATIES

	2018	2017		2018	2017
	€	€		€	€
<i>Subsidies</i>			<i>Activiteiten</i>		
Stichting Marline Fritzius	14.300	13.660	Schilderen	13.043	13.979
Gem. Capelle ad IJssel	828	PM	Zeilen	3.753	3.929
Overige bijdragen	1.564	0	Kerstlunch	2.539	3.050
			Excursie Linge	0	1.787
Totaal	16.692	13.660	Totaal	19.335	22.745

TOELICHTING

De stichting is opgericht op 19 december 2006. Activa en passiva zijn gewaardeerd tegen nominale waarde.

Vastgesteld door het bestuur op 28 maart 2019

Toelichting op het financieel resultaat 2018

Dank zij bijzondere bijdragen ter gelegenheid van het twintig jarig jubileum, een kleine toename aan donateurs en een betere verhouding tussen kosten en opbrengsten van 'activiteiten' werd het jaar 2018, in tegenstelling tot 20-17, met bescheiden positief resultaat afgesloten.

Ondanks de gunstige vermogenspositie blijft het werven van structurele donaties een punt van aandacht.

Voor het overige zal het beleid van de stichting Vrienden in 2019 ongewijzigd blijven.



**Bijlage :
Hersenletsel- en Afasiecentrum Rotterdam e.o
Jaarverslag Praatatelier 2018**

Inleiding

Naar schatting hebben in Nederland 600.000 tot 800.000 mensen last van de gevolgen van Niet Aangeboren Hersenletsel (NAH). De oorzaken en verschijningsvormen van NAH zijn uiteenlopend in aard en hoeveelheid. Als NAH ontstaat, zijn er vaak veel behandelaars en begeleiders nodig om passende zorg te bieden. Daaromheen zit een netwerk van betrokken naasten, mantelzorgers en vrijwilligers die informatie en kennis nodig hebben voor hun ondersteunende werkzaamheden.

NAH heeft meestal gevolgen op de langere termijn en leidt bij volwassenen vrijwel altijd tot een breuk in de levenslijn. Vooral bij de niet zichtbare gevolgen van NAH is de impact groot op het dagelijks leven van de getroffene en zijn naasten. Door afasie moeite hebben met communiceren (lezen, begrijpen, praten en schrijven), problemen hebben met concentreren of onthouden en/of slecht tegen licht- en geluidsprikkels kunnen: het kan mensen beperken in hun sociaal en maatschappelijk leven.

Hersenletsel is onomkeerbaar, maar denken in mogelijkheden biedt mensen met NAH en hun naasten kansen om een optimaal zelfredzaam en gelukkig leven te leiden. Dank zij de subsidie Praatatelier kon het Afasiecentrum in 2018 activiteiten ontwikkelen om hieraan bij te dragen.

In dit verslag worden de onderstaande prestaties en activiteiten verantwoord:

- Het bieden van activiteiten voor inwoners met NAH en hun naastbetrokkenen (mantelzorgers, vrijwilligers) ter bevordering van de zelfredzaamheid en participatie.
- Het voorzien in specifieke cursussen, gespreksgroepen en informatie bijeenkomsten om ervaringsdeskundigen, mantelzorgers en vrijwilligers te ondersteunen.

Alle geboden activiteiten ondersteunden de doelstellingen:

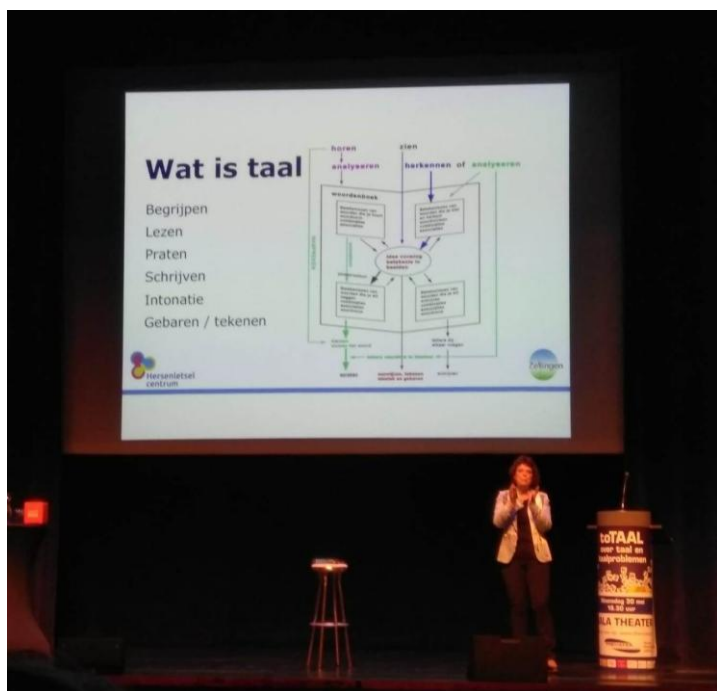
- het bevorderen van het zelfstandig functioneren en inzetten van ervaringsdeskundigheid bij degenen die nog therapie of training volgen
- het nemen van regie over eigen leven of te organiseren activiteiten

Het Praatatelier heeft een vangnetfunctie door zijn activiteitenaanbod en werkwijze. Hierdoor komt een vloeiende overgang tussen gespecialiseerde NAH-zorg en gewone welzijnsactiviteiten in de eigen omgeving tot stand. Bij het Praatatelier kan men terecht zonder indicatie. De coördinator organiseert samen met deelnemers, ervaringsdeskundigen en vrijwilligers diverse activiteiten en begeleidt hen bij het tot stand komen van het aanbod in nauwe samenwerking met andere beroepskrachten van het Afasiecentrum, de Dagactiviteiten van De Zellingen en de patiëntenvereniging Hersenletsel.nl. Mensen durven de formele zorg los te laten als zij weten dat zij altijd bij het Praatatelier terecht kunnen.

Terug kunnen vallen op veilige omgeving geeft mensen zelfvertrouwen om hun grenzen te verleggen. Groepsvorming en informele zorg van deelnemers voor elkaar zijn pijlers van het succes van het Hersenletsel- en Afasiecentrum.

Ons NAH-expertisecentrum Hersenletsel- en Afasiecentrum biedt een unieke combinatie van informatie verstrekking, behandeling of begeleiding en een plek voor lotgenotencontact, cursussen en ontspannende activiteiten in een gezellige, huiselijke en veilige huisvesting.

We kijken terug op een bijzonder jaar met het 20-jarig jubileum van het Afasiecentrum en een geslaagde bijdrage aan Themater ToTAAL op 30 mei in het Isalatheater.



Fantastisch dat ruim 350 mensen uit Capelle aan den IJssel en omgeving hun kennis konden vergroten over de taalstoornis afasie.

"Openhartige en zinnige verhalen over hoe taal ons leven bepaalt.

En hoe taalproblemen, laag geletterdheid, afasie, dyslexie – mensen héél ongelukkig kunnen maken. Maar ook hoe we die problemen kunnen aanpakken en oplossen. Bijvoorbeeld met hulp van de bibliotheek, of de deskundigheid en ervaring bij het Afasiecentrum De Zellingen dat dit jaar twintig jaar bestaat." Bron www.themater.nl 2018

Een jubileum is het moment om terug te kijken en te herijken. Al jaren ondersteunt het Afasiecentrum mensen met communicatieproblemen door NAH. Soms hebben zij geen afasie, maar wordt hun participatie gehinderd door een andere neurologische spraak- of taalstoornissen. Onze naamgeving werd steeds meer een belemmering voor de vindbaarheid van onze expertise. Op 13 december jongstleden werd middels een statutenwijziging de naam 'Afasiecentrum' veranderd in 'Stichting Hersenletsel- en Afasiecentrum Rotterdam en omstreken'. Dit zal geen gevolgen hebben voor de werkwijze van ons centrum. De gewijzigde statuten en het uittreksel KvK sturen we als bijlage mee.

Het Praatatelier kan educatieve en ondersteunende activiteiten aanbieden dank zij de deskundigheid en inzet van enthousiaste medewerkers, cursusleiders, vrijwilligers, ervaringsdeskundigen en kritische deelnemers aan de activiteiten.

Mijn hartelijke dank aan allen die het Praatatelier in 2018 mogelijk maakten.

Drs. M.A.H. Verschaeve
Manager Hersenletsel- en Afasiecentrum

Omschrijving van de activiteiten

1 Het bieden van activiteiten voor inwoners met NAH en hun naastbetrokkenen (mantelzorgers, vrijwilligers) ter bevordering van de zelfredzaamheid en participatie

Het Praatatelier heeft een preventieve functie om terugval te voorkomen bij mensen die zorg ontvingen, mantelzorgers te ontlasten en de gevolgen van NAH voor het dagelijks leven onder de aandacht te brengen van een breed publiek.

Telefonisch contact, een mailtje, bericht op Facebook of inloop met kopje koffie

Getroffenen, naast betrokkenen of mantelzorgers, die wat meer op afstand wonen, konden elke werkdag terecht voor vragen, een luisterend oor of advies. Het gebeurde regelmatig dat mensen, die niet meer in zorg zijn even binnenliepen om even te praten en advies te vragen. Deelnemers Praatatelier kregen de uitnodigingen voor de activiteiten per mail.

Wekelijkse activiteiten:

Het Praatatelier bood op vaste dagen minimaal vier verschillende activiteiten die zowel educatief als ontspannend van aard zijn. De flyer Praatatelier met het programma kwam drie keer per jaar uit.

Wekelijks gaven we de cursus "*Ipad en apps die de communicatie en zelfredzaamheid ondersteunen*". Op maandag-, woensdag- en vrijdagmiddag waren er *schilder-tekencursus(sen)* of *creatieve activiteiten*. Ook *boetseren, fotografie en koken* zijn voorbeelden van wekelijkse activiteiten waar mensen vaardigheden, die ze leerden tijdens de therapie, konden toepassen. Onder begeleiding van de ergotherapeut of kunstzinnig therapeut oefenden ze bijvoorbeeld om hun aangedane arm beter in te zetten of met hulpmiddelen compensatie strategieën in te zetten. Door de bovengenoemde activiteiten van het Praatatelier werd de overgang van de therapiesituatie naar het zelfstandig uitvoeren in eigen omgeving makkelijker. Dagelijks konden *ervaringsdeskundigen anderen helpen* die nog therapie of training volgen in het Afasiecentrum.

Mensen met NAH ontvangen vanuit het Praatatelier begeleiding om deel te kunnen nemen aan de wijkactiviteiten Ontmoeting als voorliggende voorziening. Voorbeelden van deze samenwerking met de Dagactiviteiten zijn het *klaverjassen* op maandagochtend of *Muziek en Zang* op donderdag. Aanvullend op een afasiebehandeling eerste lijn kan iemand uit Capelle aan den IJssel gedurende een periode participeren in een gespreksgroep van het Praatatelier om extra te oefenen en meer zelfvertrouwen te krijgen.



Workshops en excursies

Het informele contact tussen professionals, vrijwilligers, getroffenen en hun naasten tijdens educatieve of ontspannende activiteiten is erg waardevol. Het draagt bij aan het toepassen van geleerde vaardigheden in een andere omgeving en geeft inzicht in de mate van (over)belasting bij de mantelzorger.

Alle excursies en workshops die we in 2018 organiseerden, hadden hun eigen dynamiek en stimuleerden optimale betrokkenheid van de deelnemers. De onderstaande verslagen geven een inkijkje in de ervaringen van deelnemers en vrijwilligers.

Zo bood de workshop "werken met wijnfleskurken" een aantal uitdagingen voor mensen met NAH. Eerst kregen deelnemers de opdracht zelf een oproep te maken om kurken en lijsten van schilderijen te verzamelen.

"Er is zoveel mogelijk gebruikt gemaakt van waardeloos materiaal. Vervolgens ging men een lijst uitzoeken en een patroon maken voor het invullen van de lijst met kurken. Dit gaf echter niet het gewenste effect. Het eind resultaat viel tegen. Samen besloten de deelnemers om de vorm om te bouwen naar een figuur die met het strand te maken heeft. Met plannen en organiseren (wat een probleem is voor veel mensen met NAH) werd de structuur en de opeenvolging in stappen duidelijk: eerst een mooie ondergrond schilderen, daarna een figuur uitkiezen bijv een dolfijn of zeepaardje, vervolgens de kurken passend maken en opplakken daarna het figuur omgeven met een dik touw . Deelnemers werden zich er ook van bewust dat te veel materiaal op tafel het overzicht belemmerd en het onrust gaf in hun hoofd.

Verslag deelnemers; *Uitdaging werken met kurken.*

Fijn samen bepalen - we kunnen veranderen.

Veel technieken gebruiken.

Veel afwisseling.

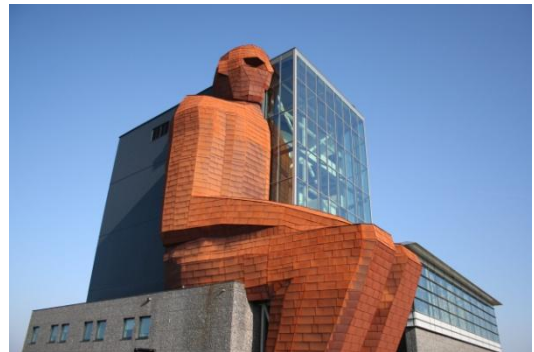
Mooi eindresultaat

Vrijdag 9 maart 2018

Met 6 personen zijn wij van Capelle met de afasie naar richting Leiden gegaan naar:

Corpus Reis door de Mens. Dit is een ervaring, zo'n reis door het menselijk lichaam

Je kunt een kijkje nemen in de baarmoeder, de darmen, je knie, je longen, het hart, het hoofd, met de mond neus, je oor, uiteindelijk de hersenen. Tijdens de reis ga je naar boven via verschillende bewegende platvormen waarbij men met 3D brillen naar de schermen kijkt. Onderweg is er van alles te zien, te horen en beleven. Ik vind dat jullie ook eens moeten gaan kijken, het is echt de moeite waard
Dien



Verslag excursie 24 april 2018 scootmobieltocht door Hitland in Nieuwerkerk

De samenwerking met de scootmobielclub uit Capelle was heel goed.

Zij hebben de tocht uitgezet vanuit hun ervaring.

Enige nadeel was dat de tocht te vroeg in het jaar was en daarmee te koud.

De lunch is verzorgd in de locatie Bazuin. De tocht was mooi met het ontluiken van de lente. Frits K. heeft de tocht mee helpen organiseren als ervaringsdeskundige.

Verslag Fietstocht

We hebben pracht weer op de fietsen. Edwin en Frank hebben een goede, mooie fietstocht georganiseerd. De sfeer was goed. De route : 36 km

Heen: Afielcentrum - pont Ouderkerk aan der IJssel -Gouderak - Gouda (niet de stad) natuur - Reeuwijkse Plassen

Terug:

Gouda (stad) niet shoppen - maar fietsen - de andere kant van de IJssel - Moordrecht - Capelle van der IJssel. Krijn heeft ketting van Bert gedaan. Bert kan weer fietsen.

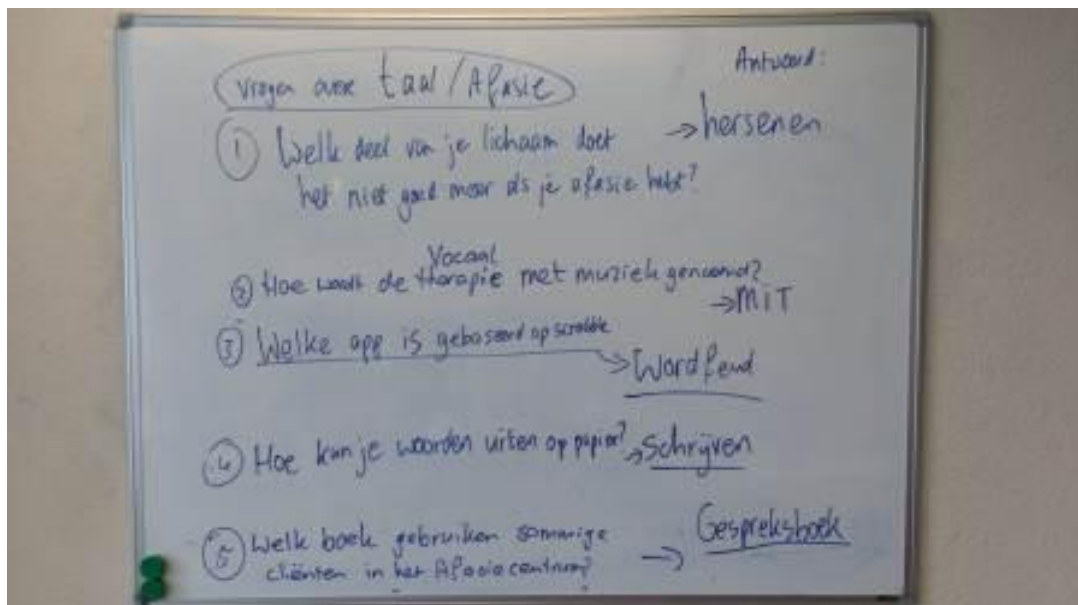
Marian had de koffie en thee met een koek georganiseerd.

We hebben iets gedronken in het café 't Vaantje. Lieve vriend en vriendin van Marian hebben een lunch georganiseerd aan het water, stoeltjes, parasollen, de lunch was luxe. Frank



Excursie naar Blijdorp met speurtocht

Het allereerste uitje dat deelnemers van het Afielcentrum organiseerden was naar de Diergaarde. Ter gelegenheid van het jubileum vonden deelnemers en vrijwilligers van het eerste uur dat het feestje 20 jaar Afielcentrum in Blijdorp moest plaatsvinden. Na de koffie met iets lekkers, ging men in groepjes door de dierentuin en kon men deelnemen aan een 'speurtocht' met vragen over afasie.



Ook nu weer werd de dag en de speurtocht samen met de deelnemers voorbereid.

Uitwaaien aan zee: de beelden spreken voor zich



Workshop visagie

Feestdagen - opmaken - kijk één hand - moeilijk

Oefenen make up en mooi



Trotse en gelukkige deelnemers gaan na afloop mooi opgemaakt op de foto en showen het resultaat van de workshop. Ze kregen tips en begeleiding om te leren hoe ze zich eenhandig kunnen opmaken. Voor mensen die vroeger nooit zonder make-up de deur uitgingen was deze workshop, die op hun verzoek werd georganiseerd, een succes. Met dank aan de workshop begeleiding die zich van tevoren goed had verdiept in de gevolgen van NAH en de adviezen van de ergotherapeut goed had verwerkt.

2. Het voorzien in specifieke cursussen, gespreksgroepen en informatie bijeenkomsten om ervaringsdeskundigen, mantelzorgers en vrijwilligers te ondersteunen.

Cursus fotografie

Het doel van deze cursus was om mantelzorgers te ontlasten door getroffen en te stimuleren actief te worden in hun eigen omgeving en de relatie afwisselend en levendig te houden door samen "in gesprek blijven". In 2018 bood het Praatatelier twee soorten cursussen fotografie aan: één voor mensen met NAH en één voor koppels.

De eerste cursus was bedoeld voor getroffen en om hun hersenletsel én eigen leefomgeving in beeld te brengen. De resultaten van deze cursus konden we bewonderen tijdens de expositie, op 28 maart tijdens het afscheid van Teuni van Wijngaarden.

De tweede cursus richtte zich op koppels, waarvan één van de twee afasie heeft.

Een van de partners blikt terug:

"Men moet samenwerken om de opdracht te doen, dus foto's maken of uitzoeken via internet of oude foto's van vroeger en daar een verhaal bij verzinnen. Ook wel dingen vertellen die men zelf heeft meegemaakt met foto's erbij. Daardoor heb je ondanks je afasie een leuke tijd samen met kijken van weet je nog wel. "maak een foto van je partner, over diegene die hij of zij graag doet of van houdt (hobby's) wat jullie samen leuk vinden bijvoorbeeld. Waar ik mee wil zeggen. Het brengt je weer wat dichterbij elkaar met meer begrip voor elkaars problemen (minder onenigheid,) Ook hoort men in de groep bijvoorbeeld dingen waar andere mensen tegen aanlopen met de opdracht: tel in de relatie momenten wat juist weer leuk was om samen te ondernemen. Dus al met al een leuke cursus om te doen en waarbij je weer een leuke ervaring rijker bent geworden."

Presentatie Con-tAct

De Hogeschool Rotterdam presenteerde op 28 maart tijdens het afscheid van onze bestuurder Teuni van Wijngaarden de film van het trainingsprogramma Con-tAct. Vijf deelnemers van het Afasiencentrum met een ernstige afasie werkten mee aan de ontwikkeling van deze conversatietraining (Training **Con-tAct**). Ze werden gefilmd voor het cursusmateriaal dat logopedisten kunnen gebruiken om zorgprofessionals in de eigen instelling te trainen in het gebruik van ondersteunde communicatie.



Themater 30 mei "ToTaal" in het Isala theater.



Foto Themater

Tijdens de lezing werd uitgelegd hoe taal werkt in ons hoofd en het Gesprekboek de communicatie kan ondersteunen. Het Afasiencentrum stond met een stand in de foyer waar medewerkers, vrijwilligers en ervaringsdeskundigen de bezoekers te woord stonden.

Tijdens het Themater van 30 mei werd stilgestaan bij het 20-jarig bestaan van het Afasiencentrum. Meer dan 350 mensen uit Capelle aan den IJssel en omgeving konden kennis maken met mensen met afasie. Tijdens de pauzes konden ze met hen praten en kennis opdoen over de gevolgen van NAH.



Ondersteuning van vrijwilligers en Ervaringsdeskundigen

Het Afasiencentrum Amsterdam organiseerde de lezing 'Dinges' in de VU en geïnteresseerde vrijwilligers en ervaringsdeskundigen reisden samen met onze logopedist naar Amsterdam. *"Afgelopen week zijn we met een groepje mensen vanuit het afasiencentrum naar een gast-college van prof. Dr Erik Scherder geweest in de VU in Amsterdam. Prof. Dr Scherder is hoogleraar Neuropsychologie en auteur van het boek "Singing in the Brain". Edwin, Claudia, Merel, Wibi plus nog een aantal waarvan ik de namen even vergeten ben.*

Het thema van deze lezing was Afasie & Muziek. Muziek heeft een positieve uitwerking op woordvinding. Woorden komen vloeiender wanneer zij gezongen worden. SMTA is een speciale behandeling van logopedie en muziektherapie. Deze therapie heeft een gunstig effect bij de behandeling van mensen met afasie. Met name melodie en ritme kan het spreken ondersteunen en stimuleren. Hierdoor kan iemand met afasie gemakkelijker klanken, woorden of zinnen vormen. Door de herhaling slijpt het vormen van klanken, woorden en zinnen in.



Het was zeker een interessante lezing. Ik vond het leuk om na zo lange tijd weer even terug te zijn bij de VU omdat ik daar een leuke tijd heb gehad tijdens mijn studie. Aan het einde van de middag zijn we ter afsluiting met zijn allen nog een hapje gaan eten. Toen we met zijn allen richting huis wilden gaan, was er iemand weg wat nogal voor wat paniek zorgde. Na een tijdje gezocht te hebben was Edwin er gelukkig weer en konden we allemaal weer huiswaarts. "

Ervaringsdeskundigen en vrijwilligers hebben meerwaarde

Vrijwilligers assisteerden wekelijks bij de groepsbegeleiding of hielpen mensen individueel bij de computers.

Maandelijks hebben ze een bespreking met de dagdeelverantwoordelijke medewerker van het centrum/Praatatelier.

Vier keer werd een overleg voor de vrijwilligers gehouden. Daarnaast vonden er twee scholingen en een kerstbijeenkomst plaats. Bij alle activiteiten was de coördinator Praatatelier aanwezig.

Een aantal ervaringsdeskundigen wilden en konden zich structureel inzetten om iets te betekenen voor anderen. Ze hebben een enorme meerwaarde omdat cliënten, die nog formele zorg nodig hebben zich optrekken aan de vooruitgang en ervaringen van iemand die al langer leeft met de gevolgen van hersenletsel.

Ondersteuning van het cliëntensysteem

waaronder de partners, kinderen, jongeren en overige mantelzorgers

Bij welzijn staan de resterende mogelijkheden en het welbevinden centraal. Voor mantelzorgers (waaronder de partners en kinderen) is het cruciaal dat de getroffen zijn vaardigheden kan onderhouden, gedoseerd prikkels en een dagstructuur aangeboden krijgt. Daarnaast is het voor de mantelzorger fijn om tijd, gelegenheid en ruimte te hebben om zijn eigen verhaal kwijt te kunnen. Het kunnen delen van ervaringen, successen, zorgen en verdriet met anderen die in eenzelfde situatie verkeren, is mogelijk in de partnergroepen, cursussen en mantelzorgbijeenkomsten. Uit de jaarevaluaties bleek dat de meeloopdagen in het Afasiencentrum en de persoonlijke gesprekken met aandacht voor de mantelzorger erg werden gewaardeerd.

Iedere **laatste donderdag** van de maand was er een **Inloop Thema avond**. Deze startte om 19.15 u met een kopje koffie of thee en werd ingeleid met een inhoudelijk onderwerp. Ook dit jaar organiseerden we in samenwerking met de Vrienden van het Afasiencentrum een familie zeilweekend, een Kerstlunch en oliebolleinloop.

Jongeren actief

Sinds 2018 is in samenwerking met de patiëntenvereniging Hersenletsel.nl een blog van start gegaan. "Meet young brains". Jongeren met NAH uit de omgeving ontmoeten elkaar op de laatste donderdag van de maand in de Reigerlaan. Ze doen een gezamenlijke activiteit en eten met elkaar.

Familiedag

Ook tijdens de familiedag 2018 stonden de jongeren centraal. Er was een apart programma voor jongeren met NAH en hun ouders en er was een workshop voor jonge mantelzorgers van mensen met NAH. De familiedag werd als zeer geslaagd en waardevol ervaren.

Kerstlunch bij van der Valk

Een feestelijke bijeenkomst waar vrijwilligers, mantelzorgers en deelnemers genieten en bij kunnen praten. Muziek en Zang liet de ruim 100 aanwezigen genieten van de kerstsfeer.



Bekendheid



Het programma van het Praatatelier is te vinden op de website en activiteiten worden regelmatig onder aandacht gebracht in de streekkrant. Ook worden er berichten op de Social media geplaatst.

Doelgroep

Het Praatatelier onderscheidt diverse soorten deelnemers:

- mensen met NAH die formele zorg ontvangen en door deelname aan activiteiten Praatatelier minder of geen beroep doen op formele zorg (eerste lijnzorg of maatwerk in WMO-begeleiding);
- mensen met NAH die na behandeling in de eerste lijn aangepaste activiteiten zoeken omdat 'gewone' of vroegere bezigheden niet meer mogelijk zijn;
- mensen met beperkingen (al dan niet door NAH) die iets voor anderen willen betekenen of vrijwilligerswerk willen doen, maar een rustige gestructureerde omgeving en begeleiding nodig hebben;
- ervaringsdeskundigen die opgeleid worden tot vrijwilliger in een beschermde veilige omgeving;
- mantelzorgers en naast betrokkenen die middels informeel contact, cursussen of gespreksgroepen ondersteund kunnen worden;
- vrijwilligers, die door persoonlijke omstandigheden of arbeidsparticipatie beperkt zijn in tijd of mogelijkheden en hun competenties willen inzetten voor bijzondere activiteiten.

Locatie

Het vestigingsadres van het Praatatelier is de locatie in de Reigerlaan 66 te Capelle aan den IJssel. De activiteiten van het Praatatelier werden op wisselende locaties aangeboden.

Belang voor de bewoners en de gemeente Capelle aan den IJssel

Voor mensen met NAH in de behandelfase of herstelfase is het belangrijk in contact te komen met 'beter functionerende lotgenoten'. Ons uitgangspunt: "mensen leren het meest van anderen die in eenzelfde situatie verkeren" krijgt gestalte door deelname van ervaren lotgenoten in de oefengroepen. Nieuwe cliënten kunnen zich optrekken aan iemand, die al langer leeft met de gevolgen van hersenletsel. Voor ervaringsdeskundigen is het helpen van anderen heel wezenlijk, want zij ervaren dan dat ze nuttig en zinvol bezig zijn.

In de Beemsterhoek, de Bazuin en in de Reigerlaan kunnen mensen met NAH zich dagelijks inzetten als deelnemer met ervaringskennis op een bepaald onderdeel of als ervaringsdeskundige. Anders dan bij vrijwilligerswerk, blijft de focus op het eigen welbevinden liggen. Door de 'betere' te zijn tijdens een activiteit én ervaringen te delen, krijgt iemand meer zelfvertrouwen en gaat hierdoor beter functioneren. Deze vooruitgang stimuleert iemand om 'los te komen van de zorg'. Anderzijds helpt het om een egocentrische levenshouding van mensen met NAH te voorkomen. Door het hersenletsel hebben mensen vaak moeite om zich te verplaatsen in een ander. Onder begeleiding van het Praatatelier leren NAH-getroffenen tijdens hun werk als ervaringsdeskundige zich te verplaatsen in wat de ander nodig heeft.

Mensen met NAH hebben meestal een wisselende ondersteuning en zorg behoefte. Gedurende de 'piek' periodes, als men zich goed voelt, heeft men minder zorg nodig. De behoefte aan dagactiviteiten blijft vaak wel constant. In de goede weken komt iemand helpen als ervaringsdeskundige. Gaat het een periode minder goed, door problemen thuis,

terugkerende epileptisch insulden of een recidief CVA, dan kan iemand desgewenst terug in zorg komen.

Het Praatatelier van het Afasiencentrum is dagelijks tot 17.00 u en vaak tot 18.00 u geopend. Door deze flexibele openingstijden kunnen we de werkende mantelzorgers ontlasten. Zo kunnen mantelzorgers er zeker van zijn dat de NAH-getroffene in een beschermde omgeving kan wachten op zijn partner als die in het verkeer vast zit of moet overwerken. Het 'welzijns gedeelte' met zorg op afroep is voor deze doelgroep erg belangrijk. Tijdens de dagdelen 'welzijn' kan men ontspannen, want er wordt rekening gehouden met overprikkeling in de gestructureerde omgeving. Bij calamiteiten is er zorg in de nabijheid.

Samenwerking met anderen

Er wordt nauw samengewerkt met de patiëntenvereniging Hersenletsel.nl, de Stichting Vrienden van het Afasiencentrum en de locaties Dagactiviteiten van De Zellingen. Ook met MEE Rotterdam, het Hersenletselcentrum Rotterdam Rijnmond, Stichting Welzijn, de Hogeschool Rotterdam, het Erasmus MC afdeling neurologie, de transfer verpleegkundige van het IJsselland ziekenhuis en het revalidatiecentrum Rijndam werken we samen. Door de intensieve samenwerking met de Dagactiviteiten De Bazuin in Bermensteyn kunnen mensen met NAH ook 's avonds en in het weekend terecht voor ondersteuning met kennis van NAH. Dit valt buiten deze subsidie aanvraag Praatatelier en is ondergebracht bij de wijk gebonden ontmoeting.